

---

# Promuovere le competenze di base degli adulti: Strumenti cantonali e federali

**Centro Eventi di Cadempino**  
1 febbraio 2019



**Pepita Vera Conforti**



Repubblica e Cantone Ticino  
Dipartimento Educazione Cultura e Sport  
Divisione della Formazione Professionale  
**Ufficio della Formazione Continua e dell'Innovazione**

## OBIETTIVO DELLA LEGGE DELLA FORMAZIONE CONTINUA

Aumentare il numero di partecipanti alle misure per acquisire, rafforzare e migliorare le competenze di base presso un pubblico adulto

**LFCo 2014**  
entrata in vigore 1.1.2017

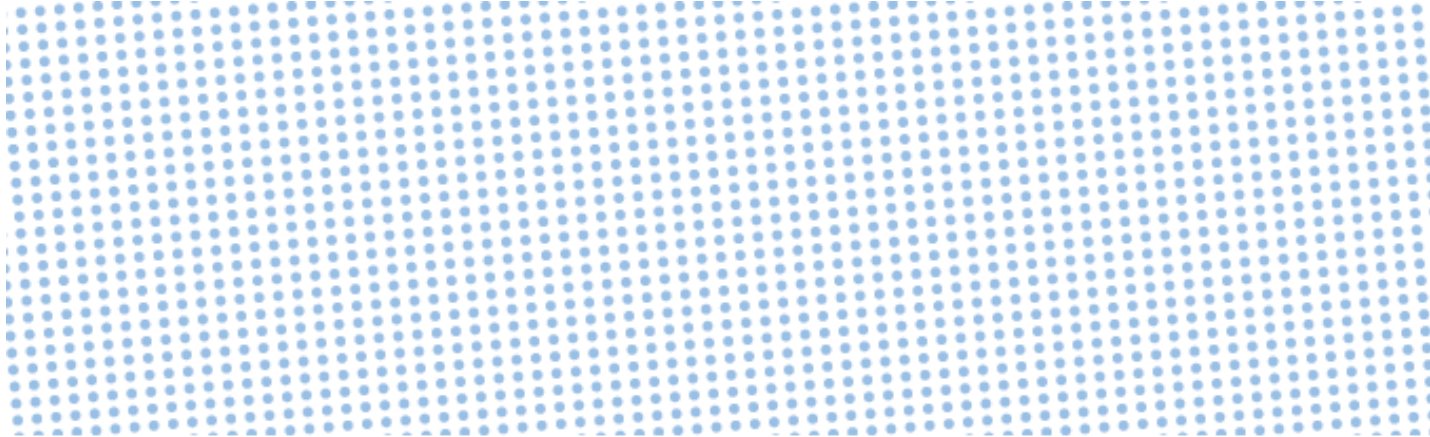
**Accordo di prestazione**  
con il Cantone e SEFRI  
14.6.2017

**Programma cantonale**  
definitivo: 15.1.2018

**Direttive cantionali**  
emissione: 1.2.2018

# Programma cantonale

---



DOCUMENTO STRATEGICO 2017-2020

## PROGRAMMA CANTONALE PROMOZIONE DELLE COMPETENZE DI BASE

Ufficio della formazione continua e dell'innovazione

# Gli obiettivi del programma

---

## **OBIETTIVO 1: INFORMAZIONE, SENSIBILIZZAZIONE, CONSULENZA**

Le persone con lacune nelle competenze di base sono informate su offerte già esistenti, è garantita una consulenza professionale capace di accrescerne la motivazione a partecipare. Si tratta di far emergere la domanda “nascosta” che non riesce ad accedere alle offerte formative.

## **OBIETTIVO 2: OPPORTUNITÀ FORMATIVE (OFFERTA)**

Esistono adeguate opportunità formative indirizzate a pubblici adulti per migliorare le loro competenze di base al fine di una integrazione sostenibile nel mondo del lavoro e nella società.  
Ciò indipendentemente dal fatto che la lingua ufficiale locale sia la loro prima lingua o meno.

## **OBIETTIVO 3: QUALITÀ**

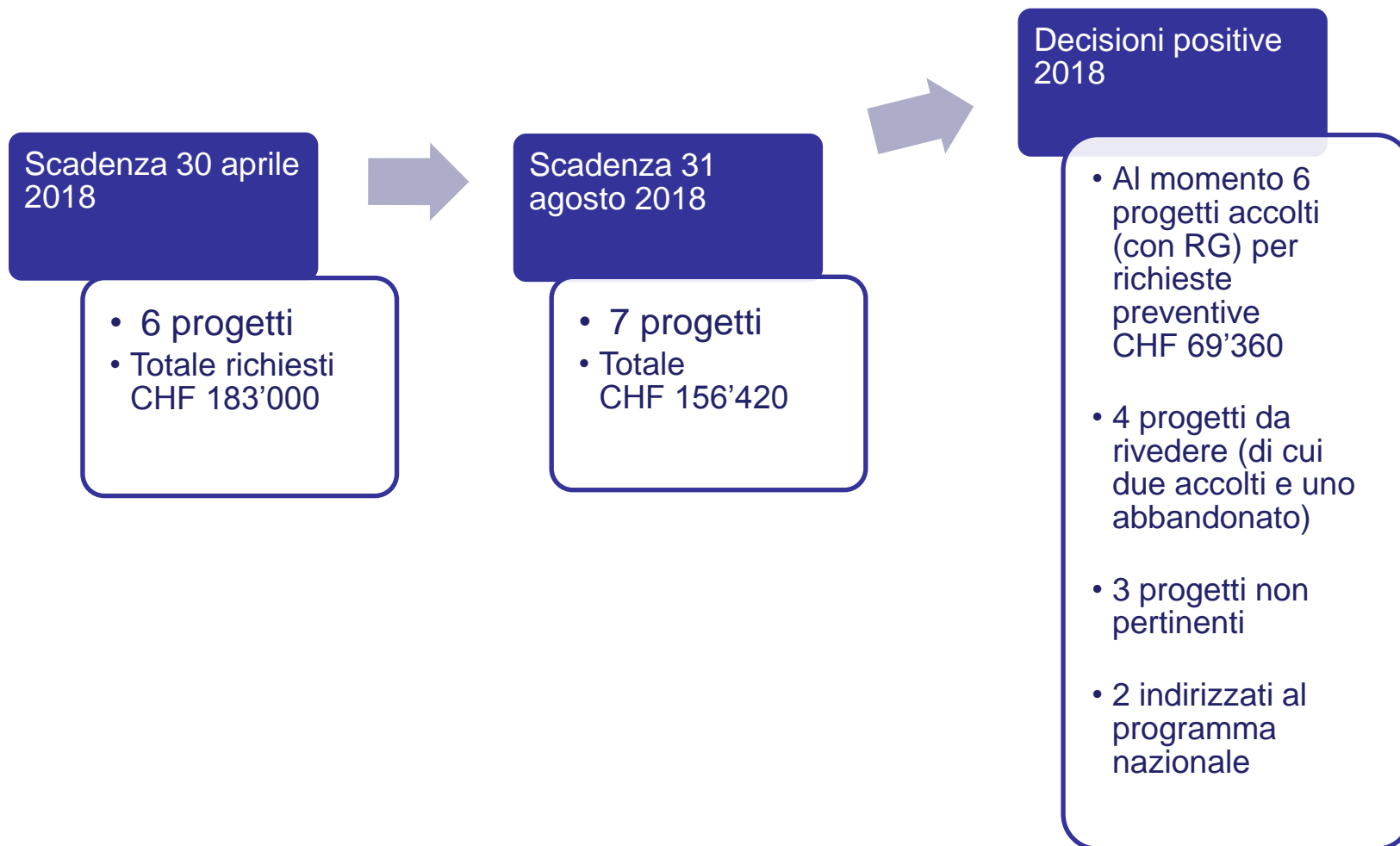
L'offerta formativa sulle competenze di base è di alta qualità.

## **OBIETTIVO 4: COORDINAMENTO TRA I SOGGETTI**

Rafforzare le sinergie e le collaborazioni interdipartimentali per convergere il più possibile verso gli obiettivi comuni (integrazione professionale e sociale). Coordinare le parti interessate sul territorio attive nell'ambito delle competenze di base al fine di attuare il programma.

- Due modalità di **finanziamento**
  - **Contributi secondo le modalità ordinarie previste dalla Lorform.**
  - **Contributi secondo le Direttive per la concessione di contributi cantonali e federali a sostegno di progetti innovativi.**

# Bilancio 2018: i progetti innovativi



# Aggiornamento delle direttive per il 2019

DIRETTIVE PER LA CONCESSIONE DI CONTRIBUTI CANTONALI E FEDERALI

## SOSTEGNO A PROGETTI INNOVATIVI PER L'ACQUISIZIONE E IL MANTENIMENTO DELLE COMPETENZE DI BASE DEGLI ADULTI

Ufficio della formazione continua e dell'innovazione

# Direttive per la concessione di contributi cantonali e federali

## obiettivo

- Far emergere progettualità, valorizzare l'innovazione e diffondere buone pratiche al fine di incrementare le competenze di base degli adulti

## criteri

- Definiti dal programma cantonale
- Specifici a rafforzare competenze di integrazione sociale, professionale, formative
- Qualità dell'offerta e dei prestatori

## modalità

- Possibilità di discutere un'idea di progetto
- Modalità di richiesta e calcolo di finanziamento semplificata: basata sul numero di partecipanti



# Criteri prioritari per l'erogazione di sussidi

---

- Le direttive privilegiano progetti che favoriscono
  - l'accesso a percorsi di formazione di base e continua al fine di recuperare una qualifica o avviare verso una riqualifica;
  - il rafforzamento dell'occupabilità e l'accesso al mercato del lavoro;
  - la partecipazione in modo autonomo alla vita sociale e alla cittadinanza attiva.

# Chi potrà beneficiare dei progetti

---

- Donne e uomini dai 25 anni
  - **NOVITÀ:** Possibili eccezioni saranno debitamente giustificate e valutate dal Gruppo interdipartimentale per le competenze di base
- Persone che presentano difficoltà nella gestione quotidiana delle competenze di base
- Residenti in Canton Ticino

# Chi può inoltrare progetti

Enti e istituzioni regionali e cantonali pubblici o privati, istituti di formazione, comunità di lavoro, imprese, fondazioni, associazioni  
**(non a scopo di lucro)**

Opzione B



## Domanda di progetto

### Richiesta di contributo a progetti innovativi ai sensi della LFCo - 2018

secondo le Direttive per la concessione di contributi cantonali e federali

Base legale: Legge federale sulla formazione continua, Legge sull'orientamento scolastico e professionale e sulla formazione professionale e continua (Lorform) e Regolamento della Lorform

#### 1. Ente organizzatore

Ente proponente	Nome dell'ente	_____
	Indirizzo	_____ CAP e luogo _____
	Telefono	_____ Email _____
Persona di contatto	Sito internet	_____
	Nome e cognome	_____
	Funzione	_____
Collaborazione con altri enti	Telefono	_____ Email _____
	Nome dell'ente	_____
	Persona di contatto	_____
Certificazione del sistema di gestione della qualità	Telefono	_____ Email _____
	ISO	_____
	EduQua	_____
	Altro	_____

Opzione A

Idea di progetto



# Lavorare tra partner differenti

---

- **Novità:** In caso di collaborazione tra diversi enti è richiesto che almeno uno degli enti disponga di una certificazione di qualità nell'ambito della formazione.
- Il contributo può essere complementare a altre fonti di finanziamento pubblico a condizione che siano specificate le attività e le misure che ne beneficiano coerentemente agli obiettivi di queste direttive (piano di finanziamento) .
- Gli interventi sono complementari e non sostituiscono le misure già in atto nell'ambito dell'integrazione sociale, professionale e degli stranieri
- **Novità:** Qualora i progetti coinvolgono target a beneficio di altre misure cantonali, l'ente proponente è invitato a indicare la persona di contatto dell'Amministrazione del settore specifico. Se il progetto è concordato e complementare ad altre misure, l'ente proponente presenta un progetto dettagliato fornendo un piano finanziario specifico.

# Garantire la qualità: offerte e prestatori

## Offerte formative

- Accessibilità dei corsi e delle misure adottate (in termine di tempi, prossimità territoriale, contenuti, costi per i/le partecipanti).
- Attinenza ai bisogni del pubblico di riferimento in quanto connesse alla vita quotidiana e professionale;
- Animazione della domanda: strategie motivazionali dei partecipanti, sensibilizzazione, ecc.
- Integrazione delle diverse competenze di base.
- Facilitazione all'integrazione formativa e professionale

## Enti formatori

- Competenze certificate dei/delle formatori/formatrici di adulto.
- Certificazione di qualità dell'ente erogatore.
- Esperienza nell'ambito della formazione continua e per adulti.
- Garanzia di rispetto delle leggi vigenti in materia di protezione dei lavoratori, obblighi assicurativi e fiscali.
- Trasparenza dell'offerta .
- Messa in rete con altri operatori.

# I contributi in forma di importi forfettari

---

- Un contributo per i costi diretti legati alle attività formative e di accompagnamento svolte con il coinvolgimento dei partecipanti, come descritte nel progetto stesso:
  - attività formative con un minimo di 4, e massimo di 12 persone: il contributo sarà calcolato sulla base di un importo di fr. 15 per ora / partecipante;
  - accompagnamento individuale e in piccoli gruppi da 1 massimo 3 partecipanti (coaching): il contributo sarà calcolato sulla base di un importo di fr. 60 per ora di attività.
- Un contributo fisso una tantum di fr. 6'000 per la preparazione e direzione del progetto (minimo 40 ore di attività formative).

# **NOVITÀ: i contributi per l'animazione e sensibilizzazione**

---

Cambiamento del calcolo per le attività di animazione, sensibilizzazione:

Sono prese in considerazione le azioni di animazione della domanda intesa a raggiungere e motivare quei pubblici particolarmente vulnerabili e poco propensi a formarsi.

- Un contributo massimo di fr. 5'000 per la promozione, sensibilizzazione, animazione della domanda tenuto conto del numero e tipologia di partecipanti previsto dal progetto (massimo fr. 400 per partecipante).

# NOVITÀ: modalità di pagamento

---

- Su richiesta sarà concordato il versamento di un acconto **a progetto avviato**



# **NOVITÀ: Formazione dei/delle formatori/trici**

---

- Nel 2018 la Federazione Svizzera della formazione continua FSEA Ticino in collaborazione con l'Istituto della formazione continua IFC ha sperimentato una formazione all'indirizzo di formatori/formatrici in ambito di competenze di base. La formazione sarà presente nel catalogo delle offerte dell'IFC. È fortemente raccomandata la partecipazione.

# Obblighi per i progetti sovvenzionati: NOVITÀ

- I documenti pubblici e in uso nella formazione sono tenuti a menzionare anche il finanziamento da parte dell'Amministrazione cantonale e federale indicando la seguente formula: «*Finanziato con i contributi cantonali e federali per la promozione delle competenze di base degli adulti*».
- È raccomandato apporre il logo "Semplicemente meglio!"



# NUOVI termini di inoltro dei progetti per il 2019

## Processo decisionale

- Primo termine entro il 29 marzo 2019.
- Secondo termine entro il 30 agosto 2019.
- Il Gruppo interdipartimentale da un preavviso ai progetti
- UFCI responsabile delle decisioni

Invio postale e per posta elettronica

# In Sintesi le novità delle Direttive 2019

---

- Et : dai 25 anni – in caso eccezionale per progetti specifici si prende in considerazione giovani sotto l’et  indicata.
- Partner: collaborazioni e complementariet .
- Riconoscimento dell’impegno nell’animare la domanda con pubblici particolarmente vulnerabili.
- Possibilit  di richiedere un acconto solo a progetto avviato.
- Offerta a catalogo IFC della Formazione per formatori e formatrici
- Richieste di indicare il finanziamento pubblico nei materiali del progetto
- Nuove scadenze per il 2019

# Documenti e moduli

Competenze di base degli adulti					
HOME	COMPETENZE DI BASE	PROGRAMMA	PROMOZIONE	PUBBLICAZIONI	BASI LEGALI

Progetti innovativi	▼
Idea di progetto	
Progetti sul posto di lavoro	
Indagine conoscitiva - 2017	

## Progetti innovativi

### Le basi legali

La promozione e il mantenimento delle competenze di base degli adulti è un compito congiunto della Confederazione e dei Cantoni. In base alla Legge federale sulla formazione continua (2014) e alla relativa ordinanza sulla formazione continua (2016) la Confederazione ha stipulato con il Cantone un contratto di prestazione sulla base di Programmi cantonali.

Il Cantone ottempera al contratto di prestazione attraverso alcuni provvedimenti mirati contenuti nel Programma cantonale promozione competenze di base, documento strategico 2017-2020. In tale documento sono evidenziate quattro priorità strategiche ognuna delle quali articolate secondo alcuni principi e criteri e di competenza di diversi soggetti (v. Programma cantonale).

### Gli obiettivi strategici cantonali

Gli obiettivi strategici intendono orientarsi sull'intera gamma delle competenze di base, tenendo in considerazione la loro stretta correlazione con altre capacità (comunicative, sociali, metodologiche) la cui carenza limita l'accesso al lavoro, alla partecipazione attiva alla vita sociale, alle nuove tecnologie e alla formazione continua.

### Contributi a progetti innovativi

Nell'ambito del Programma cantonale è prevista l'attribuzione di finanziamenti a progetti innovativi al fine di incrementare le competenze di base degli adulti nel Cantone Ticino e diffondere buone pratiche.

Le competenze prese in esame sono quelle definite dalla LFCo, tenuto conto che le competenze personali e sociali sono intrinsecamente attivate nel processo di apprendimento dell'adulto:



- lettura, scrittura ed espressione orale in una lingua nazionale;
- matematica elementare;
- utilizzo di tecnologie dell'informazione e della comunicazione.

Il finanziamento a progetti innovativi ha l'obiettivo di far emergere misure che favoriscano prioritariamente:



- l'accesso a percorsi di formazione di base e continua al fine di recuperare una qualifica o avviare verso una riqualifica (ad esempio sul modello di Second Chance, pre-apprendistato, ecc.);
- il rafforzamento dell'occupabilità e l'accesso al mercato del lavoro (ad esempio sul modello di GO Next, Dialogo Integrazione CTA, ecc.);
- la partecipazione alla vita sociale e alla cittadinanza attiva (ad esempio sul modello di PAT Parents as Teachers - Imparo con i genitori, Franco in tasca, ecc).

I progetti possono essere a complemento e in collaborazione con altre misure sostenute dall'amministrazione nell'ambito del sostegno sociale o dell'integrazione professionale.

### Programma e direttive

-  Programma cantonale promozione delle competenze di base (2017-2020)
-  Direttive per la concessione di contributi cantonali e federali (2018)

### Formulari di richiesta

- > Idea di progetto (formulario online)
-  Richiesta di contributo
-  Reporting di attività

[www.ti.ch/cbda](http://www.ti.ch/cbda) -> programma

# DFP si impegna a sostenere:

---

- Corsi di formazione su lettura, scrittura, matematica, TIC
- Corsi per adulti
- Gestione del numero gratuito 0800 474747
- Convegni cantonali
- Campagna di marketing cantonale e nazionale
- Consulenza agli enti che desiderano presentare progetti
- Garantire la qualità
- Collaborare a sviluppare nuovi progetti
- Garantire raccordo con le azioni nazionali e intercantonali

---

**Per informazioni**  
**[competenzabase@ti.ch](mailto:competenzabase@ti.ch)**  
**[www.ti.ch/cbda](http://www.ti.ch/cbda)**

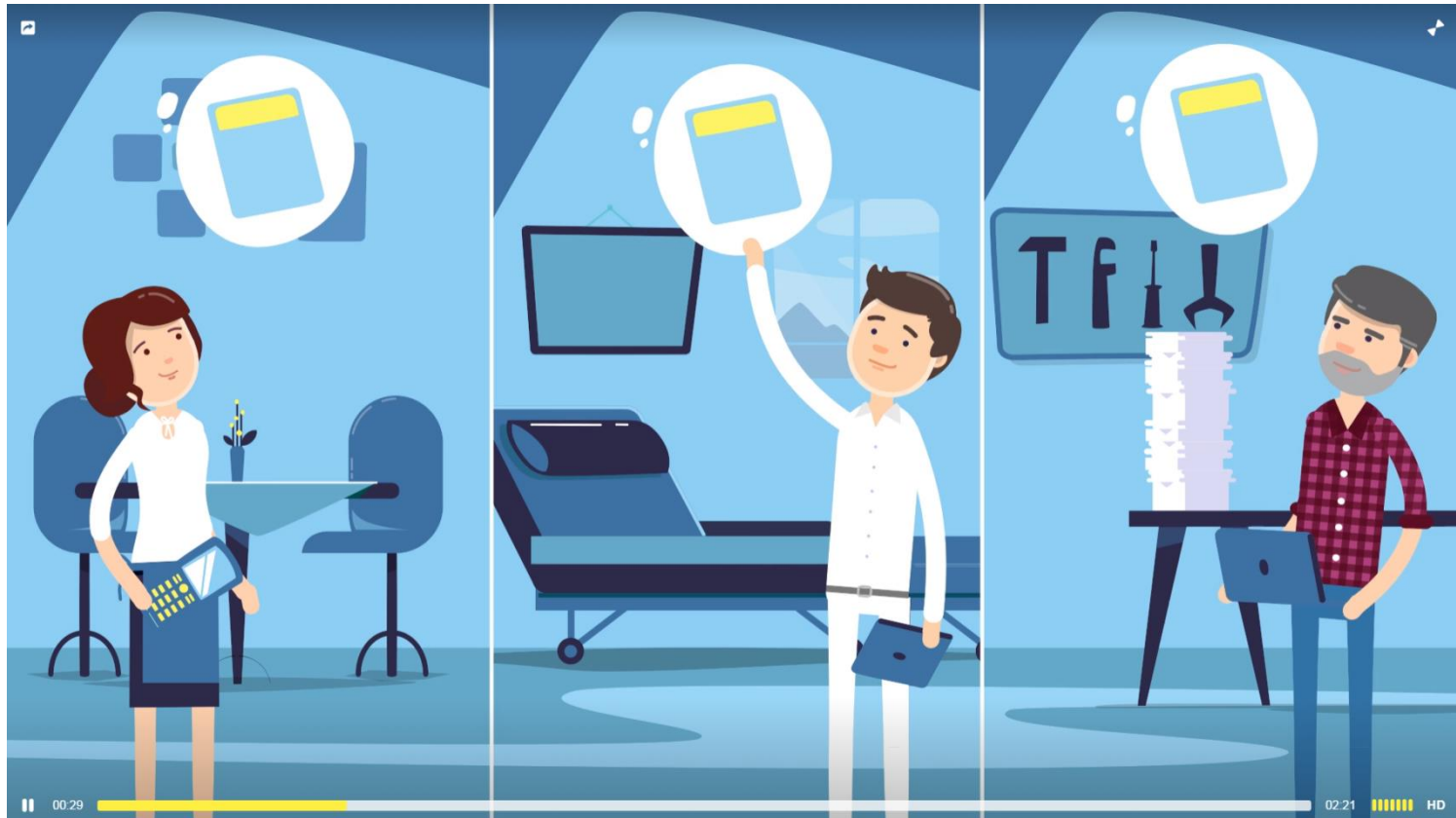


# Domande?



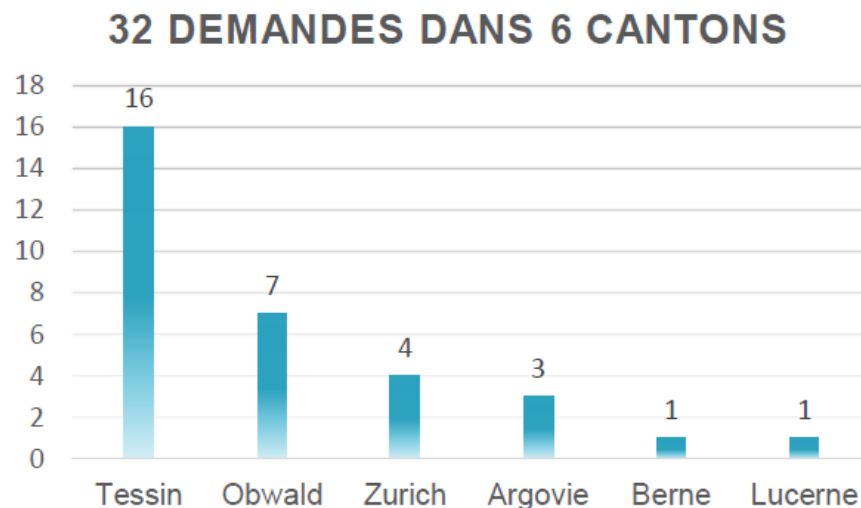


# PROGRAMMA NAZIONALE DI PROMOZIONE «COMPETENZE DI BASE SUL POSTO DI LAVORO»



# Dopo un anno: molte richieste dal TICINO

- 17 richieste inoltrate dal Ticino
- Ambito di intervento: digitalizzazione
- Aziende private, pubbliche, sindacali



Fonte: Scambio di pratiche tra cantoni, novembre 2018

# A chi si rivolge il programma

---

- Il programma di promozione si rivolge alle aziende che desiderano fornire ai propri collaboratori le competenze di base necessarie sul posto di lavoro.
- La Confederazione finanzia formazioni continue specifiche organizzate da:
  - associazioni settoriali,
  - organizzazioni del mondo del lavoro,
  - formazioni interne all'azienda.
- Le formazioni finanziate dalla Confederazione sono destinate ai lavoratori vincolati da un rapporto di lavoro e tengono conto in particolare anche delle esigenze dei dipendenti più anziani.

# Quali sono le condizioni da soddisfare

---

- Ambito delle competenze di base in stretta connessione con le mansioni professionali;
- Rilasciare un attestato di partecipazione in cui figurano le competenze acquisite;
- Gratuita per i partecipanti e svolgersi durante il tempo di lavoro;
- Un corso deve durare al massimo 20-40 lezioni di almeno 45 minuti;
- Ogni giorno di corso non deve prevedere più di 3 lezioni; minimo 6 e massimo 12 partecipanti per corso.

# Finanziamento

---

- contributo forfettario di 15 franchi a lezione a partecipante;
- per lo sviluppo di una nuova formazione è possibile richiedere, indipendentemente dalla durata, un contributo forfettario di 3000 franchi.

# Procedura richiesta

---

- Analizzare i requisiti dei vari profili professionali nei seguenti ambiti: lettura, scrittura, matematica elementare e uso delle tecnologie dell'informazione e della comunicazione.
- Rilevare le esigenze formative dei propri collaboratori.
- Mettere a punto una formazione continua su misura.
- Presentare una domanda di contributi  
<http://www.sbf.admin.ch/semplicemente-meglio>
- Svolgere la formazione.
- Compilare il modulo di reporting  
<http://www.sbf.admin.ch/semplicemente-meglio>

# Ruolo del Cantone

---

- Garantire la promozione del programma nazionale attraverso i propri servizi;
- Consulenza per chi presenta progetti all'indirizzo della Confederazione;
- Preavvisa all'indirizzo i progetti – la decisione è di pertinenza della SEFRI
- Finanziamento misto dei progetti ai sensi delle Direttive per la concessione di contributi cantonali e federali ad esempio per sostenere una durata maggiore rispetto ai vincoli della Confederazione, ecc.



---

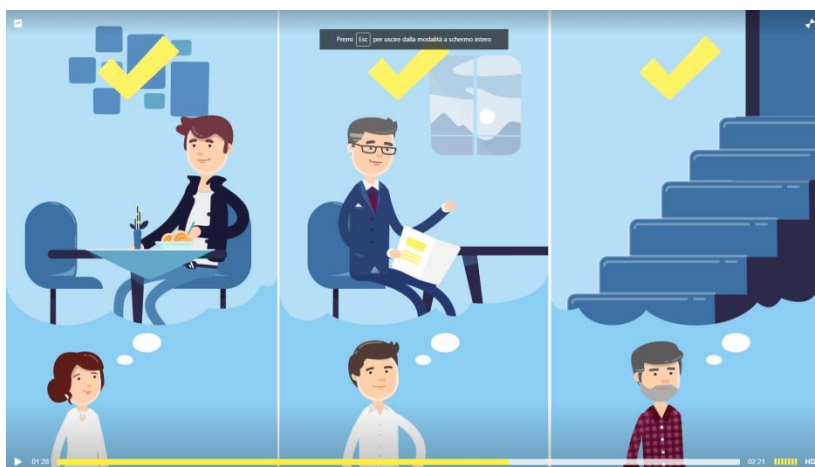
**Per informazioni**

**[www.sbf.admin.ch/semplimente-meglio](http://www.sbf.admin.ch/semplimente-meglio)**

**[www.meglio-adesso.ch/impres](http://www.meglio-adesso.ch/impres)**

Per il Cantone Ticino  
competenzebase@ti.ch





# Domande?