
Promuovere le competenze di base degli adulti: Programma cantonale e direttive

IUFFP - Lugano
8 febbraio 2018



Furio Bednarz
Pepita Vera Conforti



Repubblica e Cantone Ticino
Dipartimento Educazione Cultura e Sport
Divisione della Formazione Professionale
Ufficio della Formazione Continua e dell'Innovazione

OBIETTIVO DELLA LEGGE DELLA FORMAZIONE CONTINUA

Aumentare il numero di partecipanti alle misure per acquisire, rafforzare e migliorare le competenze di base presso un pubblico adulto

LFCo 2014
entrata in vigore
1.1.2017

Accordo di prestazione
con il Cantone e SEFRI
14.6.2017

Programma cantonale
definitive: 15.1.2018

Direttive cantionali
emissione: 1.2.2018

Linee direttive cantonali

SCHEMA 7.

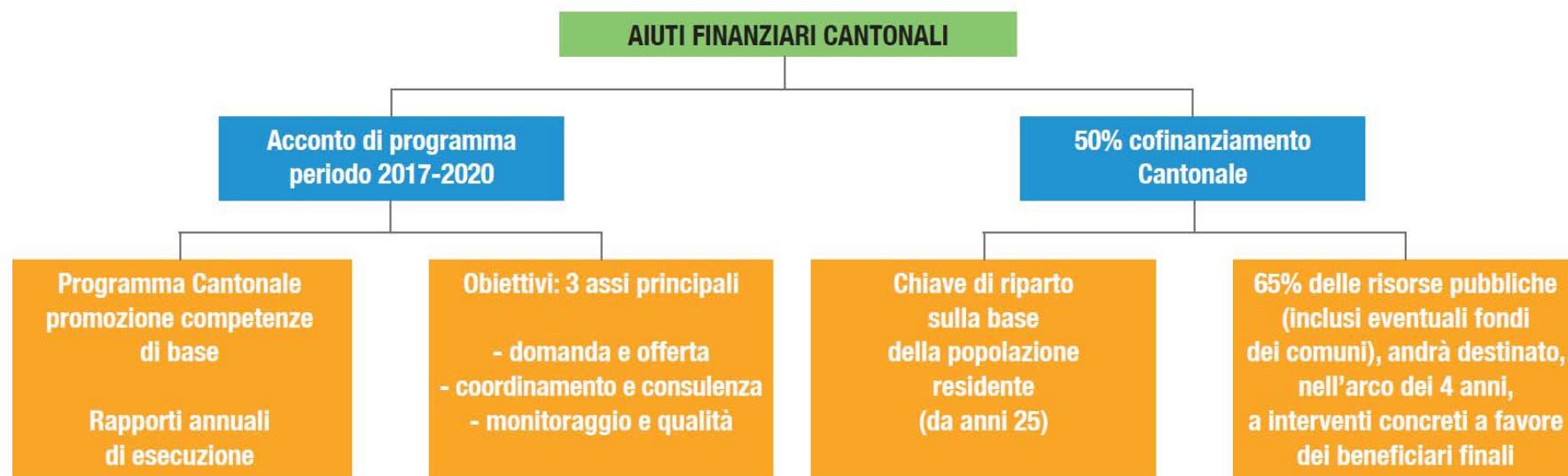
ADOZIONE DELLE MISURE INERENTI ALLE COMPETENZE DI BASE, ALLA FORMAZIONE PROFESSIONALE DI BASE E SUPERIORE DEGLI ADULTI

PROPOSTA

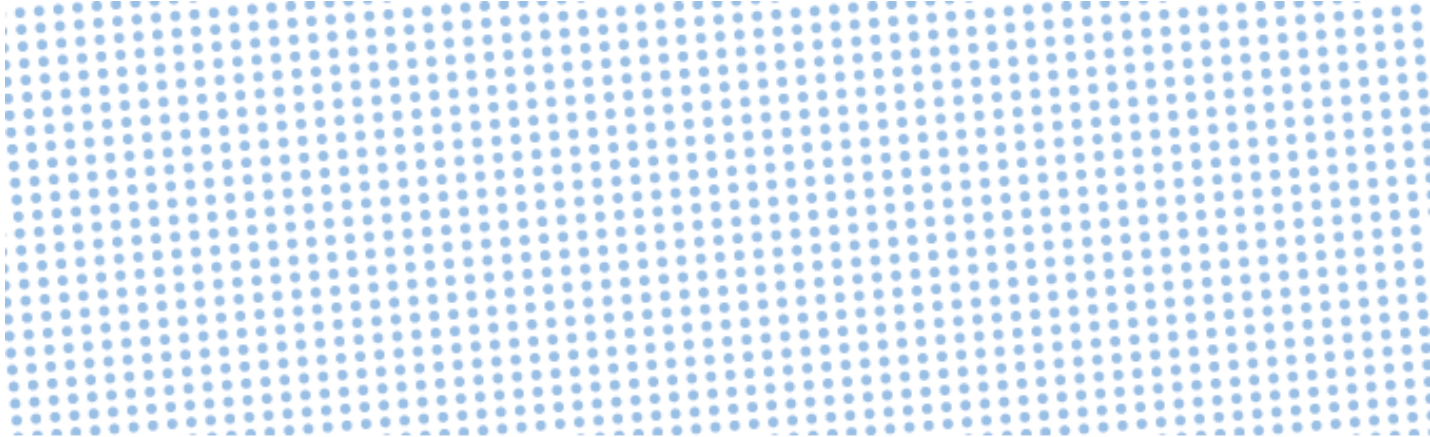
- a) **attuare l'ordinanza di applicazione della Legge federale sulla formazione continua, per quanto concerne l'adozione di misure sul rafforzamento delle competenze di base (art. 13 e segg.), definendo la Convenzione con la Confederazione per il Programma Cantonale di sviluppo delle competenze di base;**
- b) **rafforzare e sostenere, attraverso il coinvolgimento dei vari attori, i compiti e le offerte formative degli operatori, in particolare delle scuole, delle organizzazioni del mondo del lavoro (associazioni professionali e sindacali) e dell'ingegneria della formazione presenti sul territorio;**
- c) **sviluppare e consolidare le attività dell'Istituto della formazione continua;**
- d) **attuare le diverse misure previste dal progetto "GO" per la promozione delle competenze di base degli adulti.**

Le Linee Direttive 2015-2019 distinguono cinque aree di intervento prioritario.
Area strategica Formazione, lavoro e sviluppo economico

Accordo di prestazione



Programma cantonale



DOCUMENTO STRATEGICO 2017-2020

PROGRAMMA CANTONALE PROMOZIONE DELLE COMPETENZE DI BASE

Ufficio della formazione continua e dell'innovazione

Principio del programma: integrare le competenze di base

Le competenze nella LFCo

- lettura, scrittura ed espressione orale in una lingua nazionale;
- matematica elementare;
- utilizzo di tecnologie dell'informazione e della comunicazione.



**Strategia
cantonale**

Competenze trasversali

- competenze metodologiche,
- Competenze metacognitive,
- Competenze sociali
- Competenze personali

Chi potrà beneficiare dei progetti

- Donne e uomini dai 25 anni
- Persone che presentano difficoltà nella gestione quotidiana delle competenze di base
- Residenti in Canton Ticino

Gli interventi sono complementari e non sostituiscono le misure già in atto nell'ambito dell'integrazione sociale, professionale e degli stranieri

Gli obiettivi del programma

OBIETTIVO 1: INFORMAZIONE, SENSIBILIZZAZIONE, CONSULENZA

Le persone con lacune nelle competenze di base sono informate su offerte già esistenti, è garantita una consulenza professionale capace di accrescerne la motivazione a partecipare. Si tratta di far emergere la domanda “nascosta” che non riesce ad accedere alle offerte formative.

OBIETTIVO 2: OPPORTUNITÀ FORMATIVE (OFFERTA)

Esistono adeguate opportunità formative indirizzate a pubblici adulti per migliorare le loro competenze di base al fine di una integrazione sostenibile nel mondo del lavoro e nella società.
Ciò indipendentemente dal fatto che la lingua ufficiale locale sia la loro prima lingua o meno.

OBIETTIVO 3: QUALITÀ

L'offerta formativa sulle competenze di base è di alta qualità.

OBIETTIVO 4: COORDINAMENTO TRA I SOGGETTI

Rafforzare le sinergie e le collaborazioni interdipartimentali per convergere il più possibile verso gli obiettivi comuni (integrazione professionale e sociale). Coordinare le parti interessate sul territorio attive nell'ambito delle competenze di base al fine di attuare il programma.

○ Misure operative previste

- Il rafforzamento dei servizi di base già offerti, in conformità con la base giuridica (in particolare Lorform 1998).
- Il sostegno a progetti innovativi di intervento.
- Il coordinamento delle misure in ambito di competenze di base con i progetti già in fase di elaborazione dal
- DECS (Città dei mestieri, revisione dei titoli riconosciuti nell'ambito della formazione continua).
- Il sostegno a iniziative della Confederazione per la promozione delle competenze di base in azienda.

○ Due modalità di finanziamento

- **Contributi secondo le modalità attuali previste dalla Lorform.**
- Contributi secondo le Direttive per la concessione di contributi cantonali e federali a sostegno di progetti innovativi.

Richieste secondo la via ordinaria: annuncio



The screenshot shows the top navigation bar of the TI website. It includes the TI logo, a breadcrumb trail: DECS > DFP > Ufficio della formazione continua e dell'innovazione, the URL www.ti.ch/sfc, a search icon labeled DECS, and a user profile icon. Below this is a dark blue header with the text "Servizi della formazione di base e continua degli adulti (SFC)". Underneath the header is a horizontal menu with four items: "SERVIZIO", "CHI SIAMO", "COSA FACCIAMO", and "SPORTELLO".









Documenti utili

Domande frequenti

Risorse web

Documenti utili

Alcuni documenti utili per approfondire ulteriormente i nostri servizi e la tematica relativa alla formazione degli adulti.

-  [La formazione professionale in Svizzera - Fatti e cifre \(2017\)](#)
-  [Manuale pratico - Formazione professionale di base per adulti \(2017\)](#)
-  [Guida nazionale validazione \(2010\)](#)
-  [Illustrazione schematica della procedura di validazione degli apprendimenti acquisiti](#)
-  [Indicazioni utili per redigere il dossier di validazione](#)
-  [Scheda informativa articolo 33 LFP](#)
-  [ML 3-08 annuncio corsi in vista della richiesta di finanziamento](#)
-  [ML 3-08 annuncio corsi in vista della richiesta di finanziamento](#)

Annuncio dei corsi



Richieste secondo la via ordinaria: richiesta

ti DECS Divisione della formazione professionale www.ti.ch/uafc DECS

Ufficio amministrativo, delle finanze e del controllo

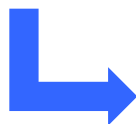
UFFICIO CHI SIAMO COSA FACCIAMO **SPORTELLO**

Formulari e documenti

Risorse web

Formulari e documenti

**Richiesta
finanziamento**



- CA C formulario consuntivo centri aziendali.xls
- CA P formulario preventivo centri aziendali.xls
- CI C formulario consuntivo corsi interaziendali.xls
- CI P formulario preventivo corsi interaziendali.xls
- PP C formulario consuntivo attivita formazione continua.xls
- PP P formulario preventivo attivita formazione continua.xls
- PQ C formulario rimborsi spese EFT-MP-LA nel cantone.xls
- PQ F formulario rimborsi spese EFT-MP-LA fuori cantone.xls
- VA formulario conteggio visite aziendali.xls

○ Due modalità di finanziamento

- Contributi secondo le modalità attuali previste dalla Lorform.
- **Contributi secondo le Direttive per la concessione di contributi cantonali e federali a sostegno di progetti innovativi.**

Direttive a sostegno di progetti innovativi



DIRETTIVE PER LA CONCESSIONE DI CONTRIBUTI CANTONALI E FEDERALI

SOSTEGNO A PROGETTI INNOVATIVI PER L'ACQUISIZIONE E IL MANTENIMENTO DELLE COMPETENZE DI BASE DEGLI ADULTI

Ufficio della formazione continua e dell'innovazione

Direttive per la concessione di contributi cantonali e federali

obiettivo

- Far emergere progettualità, valorizzare l'innovazione e diffondere buone pratiche al fine di incrementare le competenze di base degli adulti

criteri

- Definiti dal programma cantonale
- Specifici a rafforzare competenze di integrazione sociale, professionale, formative
- Qualità dell'offerta e dei prestatori

modalità

- Possibilità di discutere un'idea di progetto
- Modalità di richiesta e calcolo di finanziamento semplificata: basata sul numero di partecipanti

Criteri prioritari per l'erogazione di sussidi

- Le direttive privilegiano progetti che favoriscono
 - l'accesso a percorsi di formazione di base e continua al fine di recuperare una qualifica o avviare verso una riqualifica;
 - il rafforzamento dell'occupabilità e l'accesso al mercato del lavoro;
 - la partecipazione in modo autonomo alla vita sociale e alla cittadinanza attiva.

Garantire la qualità: aspetto centrale del programma cantonale

L'offerta formativa sulle competenze di base è di alta qualità.

- 3.1** Le offerte sono orientate a rispondere ai bisogni quotidiani e specifici dei/delle partecipanti secondo i principi di prossimità, co-costruzione del percorso formativo e polivalenza dell'approccio (ovvero capace di integrare in modo olistico i diversi ambiti della persona).
Per questo motivo le offerte si diversificano per livello e per i diversi gruppi target.
- 3.2** I/le responsabili dei corsi, come pure i/le docenti, hanno le competenze necessarie per fornire soluzioni mirate ai bisogni.
- 3.3** Le offerte saranno valutate e sostenute nel loro sviluppo.
- 3.4** Gli enti e i soggetti offerenti sono chiamati ad adottare sistemi di qualità.
- 3.5** Vengono messi a disposizione strumenti per la rilevazione delle competenze acquisite. Gli strumenti utilizzati sono comprensibili anche per persone terze (datori di lavoro, istituti di formazione professionale e di riqualificazione, altri).

Garantire la qualità: offerte e prestatori

Offerte formative

- Accessibilità dei corsi e delle misure adottate (in termine di tempi, prossimità territoriale, contenuti, costi per i/le partecipanti).
- Attinenza ai bisogni del pubblico di riferimento in quanto connesse alla vita quotidiana e professionale;
- Animazione della domanda: strategie motivazionali dei partecipanti, sensibilizzazione, ecc.
- Integrazione delle diverse competenze di base.
- Facilitazione all'integrazione formativa e professionale

Enti formatori

- Competenze certificate dei/delle formatori/formatrici di adulto.
- Certificazione di qualità dell'ente erogatore.
- Esperienza nell'ambito della formazione continua e per adulti.
- Garanzia di rispetto delle leggi vigenti in materia di protezione dei lavoratori, obblighi assicurativi e fiscali.
- Trasparenza dell'offerta .
- Messa in rete con altri operatori.

Garantire la qualità: strumenti diagnostici

- Costruire offerte idonee al pubblico di riferimento
- Co-costruire obiettivi specifici di miglioramento
- Misurabilità dei miglioramenti

È in fase di preparazione uno strumentario per valutare le competenze di entrata sulle competenze: comprensione, scrivere e calcolare.



Modello « référentiels de compétences en formation de base »

C9FBA

collectif genevois pour la
formation de base
des adultes

e

PROJEKT

GO

Dopo una sperimentazione, da giugno 2018 gli strumenti saranno presentati e a disposizione.

Chi può inoltrare progetti

Enti e istituzioni regionali e cantonali pubblici o privati, istituti di formazione, comunità di lavoro, imprese, fondazioni, associazioni

Opzione B



Domanda di progetto



Opzione A



Idea di progetto



Termini di inoltro dei progetti per il 2018

- Primo termine entro il 30 aprile 2018.
- Secondo termine entro il 31 agosto 2018.

Invio postale e per posta elettronica

Processo decisionale

- Il Gruppo interdipartimentale da un preavviso ai progetti
- UFCI responsabile delle decisioni

I contributi in forma di importi forfettari

- Un contributo per i costi diretti legati alle attività formative e di accompagnamento svolte con il coinvolgimento dei partecipanti, come descritte nel progetto stesso:
 - attività formative con un minimo di 4, e massimo di 12 persone: il contributo sarà calcolato sulla base di un importo di fr. 15 per ora / partecipante;
 - accompagnamento individuale e in piccoli gruppi da 1 massimo 3 partecipanti (coaching): il contributo sarà calcolato sulla base di un importo di fr. 60 per ora di attività.
- Un contributo fisso una tantum di fr. 6'000 per la preparazione e direzione del progetto (minimo 40 ore di attività formative).
- Un contributo del 60% calcolato sull'importo dei costi totali delle attività formative e di accompagnamento per le attività di promozione, sensibilizzazione,

Documenti e moduli

Competenze di base degli adulti					
HOME	COMPETENZE DI BASE	PROGRAMMA	PROMOZIONE	PUBBLICAZIONI	BASI LEGALI

Progetti innovativi ▾

- Idea di progetto
- Progetti sul posto di lavoro
- Indagine conoscitiva - 2017

Progetti innovativi

Le basi legali

La promozione e il mantenimento delle competenze di base degli adulti è un compito congiunto della Confederazione e dei Cantoni. In base alla Legge federale sulla formazione continua (2014) e alla relativa ordinanza sulla formazione continua (2016) la Confederazione ha stipulato con il Cantone un contratto di prestazione sulla base di Programmi cantonali.

Il Cantone ottempera al contratto di prestazione attraverso alcuni provvedimenti mirati contenuti nel Programma cantonale promozione competenze di base, documento strategico 2017-2020. In tale documento sono evidenziate quattro priorità strategiche ognuna delle quali articolate secondo alcuni principi e criteri e di competenza di diversi soggetti (v. Programma cantonale).

Gli obiettivi strategici cantonali

Gli obiettivi strategici intendono orientarsi sull'intera gamma delle competenze di base, tenendo in considerazione la loro stretta correlazione con altre capacità (comunicative, sociali, metodologiche) la cui carenza limita l'accesso al lavoro, alla partecipazione attiva alla vita sociale, alle nuove tecnologie e alla formazione continua.

Contributi a progetti innovativi

Nell'ambito del Programma cantonale è prevista l'attribuzione di finanziamenti a progetti innovativi al fine di incrementare le competenze di base degli adulti nel Cantone Ticino e diffondere buone pratiche.

Le competenze prese in esame sono quelle definite dalla LFCo, tenuto conto che le competenze personali e sociali sono intrinsecamente attivate nel processo di apprendimento dell'adulto:



- lettura, scrittura ed espressione orale in una lingua nazionale;
- matematica elementare;
- utilizzo di tecnologie dell'informazione e della comunicazione.

Il finanziamento a progetti innovativi ha l'obiettivo di far emergere misure che favoriscano prioritariamente:



- l'accesso a percorsi di formazione di base e continua al fine di recuperare una qualifica o avviare verso una riquifica (ad esempio sul modello di Second Chance, pre-apprendistato, ecc.);
- il rafforzamento dell'occupabilità e l'accesso al mercato del lavoro (ad esempio sul modello di GO Next, Dialogo Integrazione CTA, ecc.);
- la partecipazione alla vita sociale e alla cittadinanza attiva (ad esempio sul modello di PAT Parents as Teachers - Imparo con i genitori, Franco in tasca, ecc).

I progetti possono essere a complemento e in collaborazione con altre misure sostenute dall'amministrazione nell'ambito del sostegno sociale o dell'integrazione professionale.

Programma e direttive

-  Programma cantonale promozione delle competenze di base (2017-2020)
-  Direttive per la concessione di contributi cantonali e federali (2018)

Formulari di richiesta

- > Idea di progetto (formulario online)
-  Richiesta di contributo
-  Reporting di attività

www.ti.ch/cbda -> programma

Per informazioni
competenzabase@ti.ch
www.ti.ch/cbda

Durante espoprofessione 2018, disponibilità a organizzare colloqui di consulenza (dopo l'invio dell'idea di progetto) su appuntamento

6, 7, 8 marzo 2018
dalle ore 13:00 alle ore 16:00



Domande?



PROGRAMMA NAZIONALE DI PROMOZIONE «COMPETENZE DI BASE SUL POSTO DI LAVORO»



A chi si rivolge il programma

- Il programma di promozione si rivolge alle aziende che desiderano fornire ai propri collaboratori le competenze di base necessarie sul posto di lavoro.
- La Confederazione finanzia formazioni continue specifiche organizzate da:
 - associazioni settoriali,
 - organizzazioni del mondo del lavoro,
 - formazioni interne all'azienda.
- Le formazioni finanziate dalla Confederazione sono destinate ai lavoratori vincolati da un rapporto di lavoro e tengono conto in particolare anche delle esigenze dei dipendenti più anziani.

Quali sono le condizioni da soddisfare

- Ambito delle competenze di base in stretta connessione con le mansioni professionali;
- Rilasciare un attestato di partecipazione in cui figurano le competenze acquisite;
- Gratuita per i partecipanti e svolgersi durante il tempo di lavoro;
- Un corso deve durare al massimo 20-40 lezioni di almeno 45 minuti;
- Ogni giorno di corso non deve prevedere più di 3 lezioni; minimo 6 e massimo 12 partecipanti per corso.

Finanziamento

- contributo forfettario di 15 franchi a lezione a partecipante;
- per lo sviluppo di una nuova formazione è possibile richiedere, indipendentemente dalla durata, un contributo forfettario di 3000 franchi.

Procedura richiesta

- Analizzare i requisiti dei vari profili professionali nei seguenti ambiti: lettura, scrittura, matematica elementare e uso delle tecnologie dell'informazione e della comunicazione.
- Rilevare le esigenze formative dei propri collaboratori.
- Mettere a punto una formazione continua su misura.
- Presentare una domanda di contributi
<http://www.sbf.admin.ch/semplicemente-meglio>
- Svolgere la formazione.
- Compilare il modulo di reporting
<http://www.sbf.admin.ch/semplicemente-meglio>

Ruolo del Cantone

- Garantire la promozione del programma nazionale attraverso i propri servizi;
- Consulenza per chi presenta progetti all'indirizzo della Confederazione;
- Preavvisa all'indirizzo i progetti – la decisione è di pertinenza della SEFRI
- Finanziamento misto dei progetti ai sensi delle Direttive per la concessione di contributi cantonali e federali ad esempio per sostenere una durata maggiore rispetto ai vincoli della Confederazione, ecc.

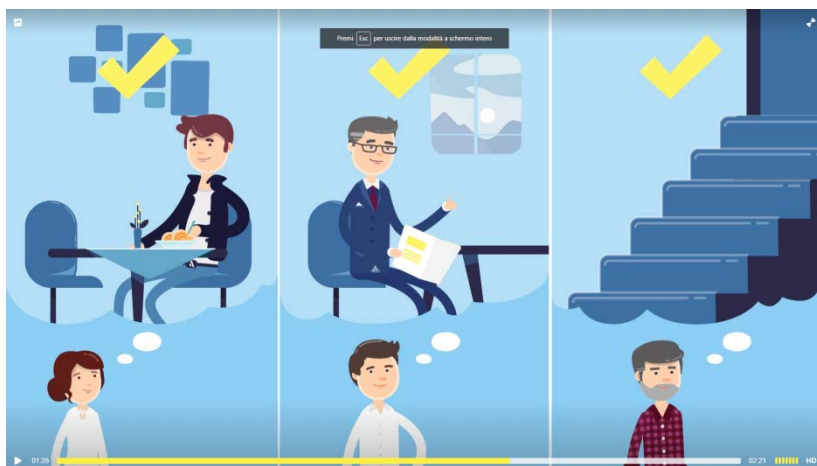
Per informazioni

www.sbf.admin.ch/semplicemente-meglio

www.meglio-adesso.ch/impres

Per il Cantone Ticino
competenzebase@ti.ch





Domande?